

USB 存取磁碟 (Flash USB Drive)

HwaZu Disk 使用手冊

**Product Image File**

版本 1.33

# 目錄

簡介

系統需求

基本功能

I. 安裝

II. 格式化

II-1 何時格式化?

II-2 格式化操作

III. 設定密碼

III-1 基本密碼功能

III-2 密碼登入

III-3 更改密碼

IV. 製作開機碟

V. 安全移除裝置

## 簡介

感謝您使用我們的 ”Hwazu Disk”。 本產品是攜帶型記憶儲存裝置的另一新潮流，現在起請使用 ”Hwazu Disk”，將您的個人資料隨身攜帶。 爲了協助您方便操作，以下提供 ”Hwazu Disk”應用程式之使用指南。

## 系統需求

本攜帶型存取磁碟 “Hwazu Disk”， 必須符合以下的系統環境方可操作。 若您的電腦系統與我們建議的環境不同，請洽詢最近的产品經銷商。

- I 作業系統: Window 98 第二版, Windows 98 SE, Window 2000, Window ME, Window XP, Window CE, Linux 2.4 或以上, Mac 9.0 或以上
- I 介面 : USB

Windows 98 第二版並不支援大量儲存裝置的驅動程式(Mass Storage Driver)，您必須安裝隨產品附上的驅動程式才能使用。 隨本產品所附的操作軟體“Hwazuv12.exe”，會自動安裝專屬的驅動程式，並導引您使用 ”Hwazu Disk”的附屬功能。 在您使用的電腦，只要安裝本操作軟體，則立即產生快捷鍵。而每當您使用電腦時，它將會出現在電腦螢幕的右下角，可使您的”Hwazu Disk”更方便操作。

“Hwazuv12.exe”是在 MicroSoft Windows 系統環境下開發的，故僅於 windows 操作系統下才會正常動作，但您仍可於 Linux 與 Mac 的環境下讀寫您所要的資料。

**注意:** 若您已設定密碼功能，則於 Linux 或 Mac 無法正常讀寫。 請您必須將密碼功能解除後使用。

# 基本功能

## 1. 讀寫資料或檔案

您可以把 ”Hwazu Disk” 當成一般的硬碟使用，任何的檔案或資料都可以做讀、寫、拷貝、刪除的操作。

## 2. 防寫開關

如果您把開關切至 “ON”，”Hwazu Disk” 是處於防寫狀態。您只能讀取，但無法寫入任何資料或檔案。防寫開關無法在 ”Hwazu Disk” 還插在主機上時做切換，需要拔除 ”Hwazu Disk” 後切換防寫開關。

## 3. 拔除

當您完成讀寫等動作後，可以在 ”Hwazu Disk” LED 沒有快閃下拔除。然而，在 Windows ME、Windows 2000 作業系統中，您一定要遵循著安全移除的方法。後面有詳細的說明。

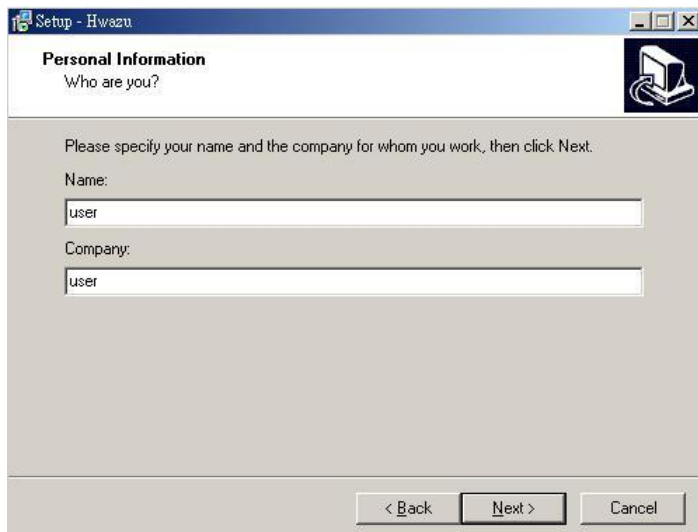
## I. 安裝

若您要執行隨產品所附的 CD 光碟片中的 ”Hwazuv12.exe”，請照以下的流程進行。

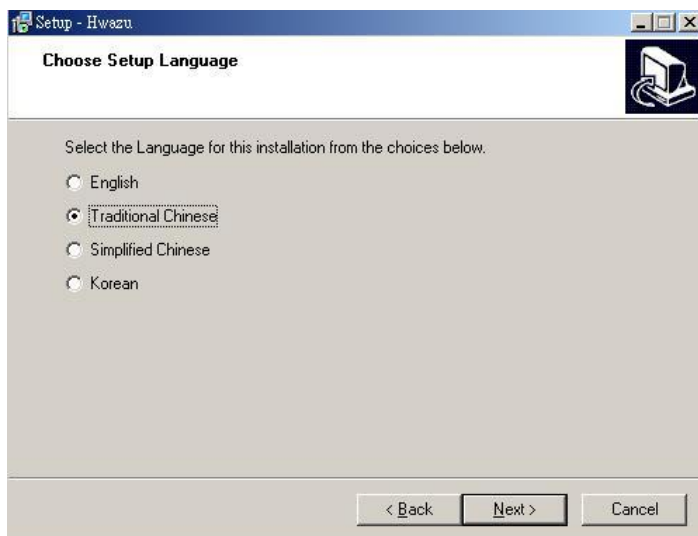
首先點選 “Hwazuv12.exe” 後，會出現以下的安裝畫面請按 ”Next”。



請輸入您的個人資料後，再按下 ”Next”。

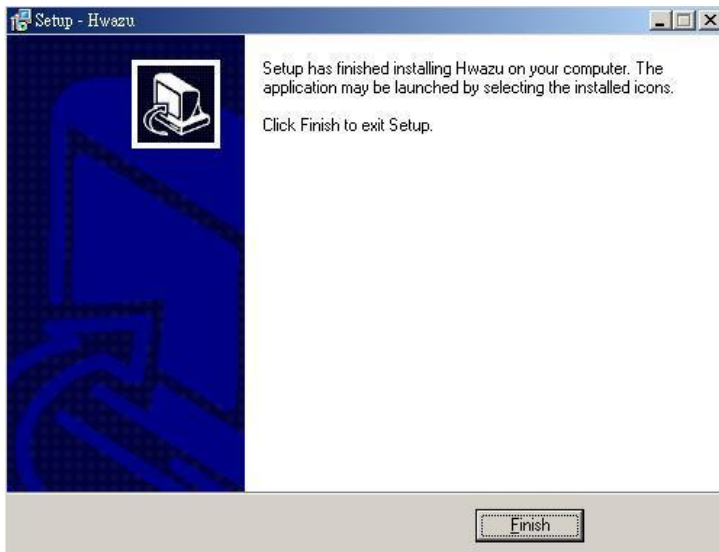


請指定您要安裝的語言系統。



注意: 此時，請您選擇與系統基礎語言一致的語言安裝，否則會因字體不相容，而以亂碼的狀態顯示。

結束安裝。



當您完成安裝，您螢幕的右下方會產生如下圖的圖示。  
(若您的系統為 Windows98 或 ME, 則會出現 “Plug In Device” 的訊息。此時將您的”Hwazu Disk”插入系統的 USB 埠，則系統的安裝將會完成。)



點選此快捷鍵後，按下滑鼠右鍵，會出現以下的小視窗。



此時點選 “Open”，則 “Hwazu Manager”會在您的螢幕開啓如下的視窗。



注意: 如果您未將 “Hwazu Disk ” 連接 USB 埠，則不會顯示此 ”Hwazu Manager”視窗。

## II. 格式化

本格式化功能，將協助您安全使用您的 “Hwazu Disk ”。 若您的 “Hwazu Disk” 中快閃記憶體的部份區域受損，本應用程式將會復原快閃記憶完整的儲存功能。切記經過格式化之後，您將會遺失所有已儲存的資料，務必將您重要的資料先行備份處理後執行。

(建議事項：Windows 本身亦提供格式化的選項，但透過”Hwazu Manager”執行格式化，會有助於延長快閃記憶體的壽命，亦可提高其讀寫的速度。)

### II-1. 何時格式化?

#### 1) 欲重新掃描記憶體受損區域

當您的快閃記憶體受損時您必須重新掃描記憶體的受損區域，否則在讀寫過程中會造成您寶貴資料的遺失。 所以我們建議您定期使用 ”Hwazu Manager”，確保您記憶體狀態的完整性。 本操作軟體可協助您檢查 ”Hwazu Disk”裝置的正常使用，並從快閃記憶體連結區域刪除受損區域，以防存取於此區的資料不完整或流失。

#### 2) 完整格式化

經過快捷格式化的記憶體，可能仍無法完整刪除受損區域。 因為它是以當記憶體出廠時，在內部標記的受損區域資料作為掃描的依據。 此時您必須要執行操作軟體中的完整格式化選項。 與快捷格式相較之下，完整格式化所需的時間較長，它會在每一個快閃記憶體區域實際讀寫資料，並徹底掃描所有的受損區域。

#### 3) 忘記密碼

若您遺忘您的密碼必須要讓您的 ”Hwazu Disk” 格式化更新。 此時您的儲存資料隨著格式化而被移除。(初期密碼：“0000”)

## II-2. 格式化操作

請您將您的“Hwazu Disk” 插上系統的 USB 埠，然後執行操作軟體“Hwazu Manager”。 如下面的操作視窗:



請您點選格式化選項中的任一格式化型態，再按下“進行格式化” 按鍵既可。若未照以上成序，而直接按下“完成” 鍵，則無法使您的”Hwazu Disk”執行格式化。實際進行格式化前，會出現如下的警告訊息視窗:



此訊息在提醒您經過格式化的磁碟，會使已儲存的資料消失。 在進行格式化前，您必須先將您重要的資料，移存至其他磁碟或硬碟。 當您按“確定” 鍵，則開始進行格式化。 如下圖，您可看到正在進行格式化的過程，在此過程中，請不要按任何鍵。





當格式完成，您可看到以下的訊息視窗：



注意：在進行格式化之前，請務必將防寫開關切換至“Off”狀態。

### III. 設定密碼

本密碼功能可安全保護您的資料，只要您設定一次密碼於您的”Hwazu Disk”，便進入”passman”保全狀態。若不知密碼，則無法開啓您的檔案資料。

#### III-1. 基本密碼功能

點取電腦桌面右下角的快捷鍵，再按右鍵點選“OPEN”後，執行跳出的”Hwazu

Manager” (如下圖所示)。若您勾選“使用密碼”，您的“Hwazu Disk”便會進入保密狀態，初期密碼自動設為“0000”。為保護您資料的安全性，建議您更改其初期密碼為您個人指定的密碼。若未點選“更改密碼”，而直接按“完成”鍵，則您的初期密碼仍被保留。



### III-2. 設定自己的密碼

勾選“使用密碼”後按下“更改密碼”鍵，則以下的“更改密碼”視窗會跳出。



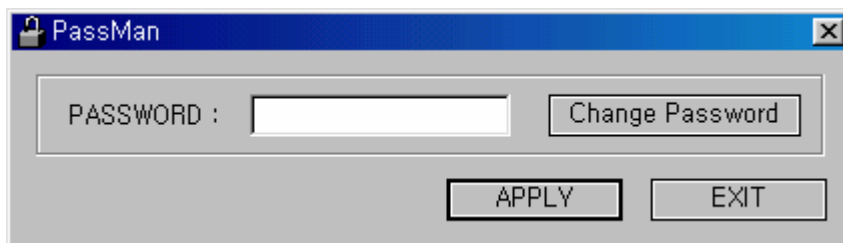
因初期設定密碼為“0000”，您需輸入“0000”於“原始密碼”欄，接著輸入您自己指定的密碼於“新密碼”欄。然後在“確認密碼”欄位，將您的新密碼再輸入一次，按下“確認”鍵，視窗隨之消失。請於“Hwazu Manager”按下“完成”鍵，則您的密碼會成功地設定為新的密碼。

現在起您的“Hwazu Disk”會處於密碼狀態，此時您將“Hwazu Disk”移除系統(請參照後面 V.安全移除裝置)，就會在您的抽取式(卸除式)磁碟內顯示”passman.exe”。透過此程式，您可經由輸入密碼，任意使用您個人的儲存空間。

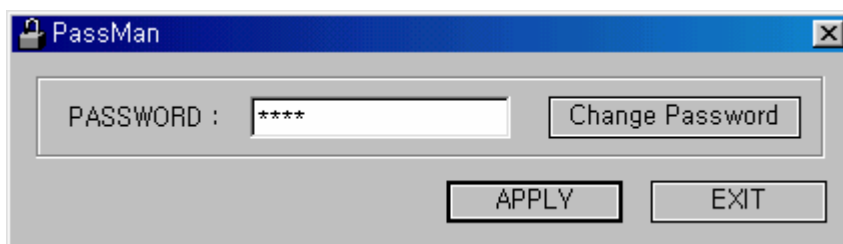
### III-3. 密碼登入

若在您的“Hwazu Manager”視窗，已勾選使用密碼，則每當您連接您的“Hwazu Disk”於系統的 USB 埠時，在您的螢幕會自動跳出如下圖的“PassMan”視窗。

(若系統已安裝”Hwazu Manager”，則“passman”會自動跳出。若您要將它移至未安裝操作軟體的其他系統上使用，請您以點選抽取式(卸除式)磁碟中的”Passman.exe”的方式執行)



輸入您的正確密碼後，按下“確認”鍵，“PassMan”視窗將會比對你的密碼，確認正確後，其視窗會隨之消失。

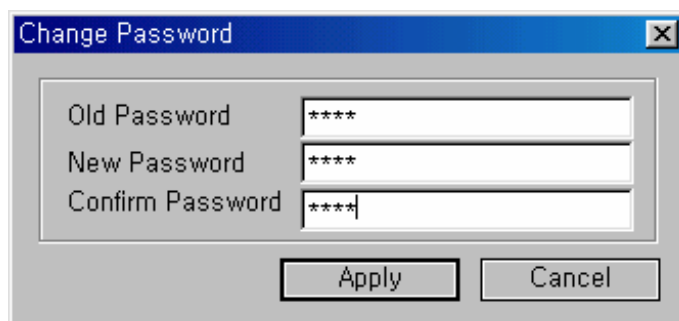


密碼登入後，您可隨意使用“Hwazu Disk”讀寫資料。您可發現在系統中的檔案目錄，產生新的“抽取式(卸除式)磁碟”。  
(下圖隨著不同系統略有差異)



### III-4 更改密碼

更改密碼的方法有兩種。您可透過“Hwazu Manager”執行，亦可從確認新舊密碼的程式”PassMan”更改密碼。您可以隨時從螢幕右下角的快捷鍵叫出“Hwazu Manager”更改您的密碼。方法同密碼設定。(參考 II-2 設定自己的密碼) 除此之外，您也可以按下“PassMan”視窗中的“Change Password”鍵執行，結束後“Change Password”視窗會消失，同時您的新密碼已被設定。



## IV. 製作開機碟

本功能可使您的 ”Hwazu Disk”成爲電腦的開機磁碟。 若您沒有任何開機的方法，如光碟或磁碟片，您可利用您的 “Hwazu Disk”啓動您的電腦。 本程式只可以在 Win98, Win98 SE 環境下操作，並需經過格式進行方可完成。



若您勾選 “製作開機磁碟” 後按下 “進行格式化” 鍵，操作程式從 Win98 操作系統，拷貝開機相關檔案於您的 “Hwazu Disk”。 已產生的開機碟，可在 DOS 操作系統下協助您啓動您的電腦。 每種主機板都具有自家顧有的 BIOS，而“Hwazu Disk”僅於 BIOS 啓動目錄中，選擇 USB Zip 爲第一選項時方能啓動。 另外，也建議您將“Hwazu Disk”當開機磁碟啓動電腦後，使您的”“Hwazu Disk””重新格式化。 這樣可使您的 ”Hwazu Disk” 使用壽命延長。

## V. 安全移除裝置

當您要從系統移除 “Hwazu Disk”時，請您務必要小心操作。 在 “Hwazu Disk” 正在讀寫資料時，若您突然從系統中拔出裝置，您的存取資料被流失而不完整。 無論您的

“Hwazu Disk”是否處於等候狀態，請您依然照以下的指示卸除您的裝置。

**Windows 98**：當指示燈滅後拔出系統。

**Windows ME, 2000**：使用 Window 系統下的“跳出或退出”等鍵後去除。

**Mac**：請將”抽取式(卸除式)磁碟圖示，丟置垃圾桶(回收桶)。

**Linux**：請先執行 ‘`umount`’ 指令後移除裝置。